

sumar

semnal

Alexandru Sfârlea

„La lama și rade firul de praf/ de pe impresia mea” 2

editorial

Mircea Arman

Ideile cosmogonice ale lui Anaximandru și Heraklit laureate ale premiului Nobel pentru fizică 2020 3

cărți în actualitate

Iulian Chivu

Eros și Thanatos – patos și destin în proza lui Ladislau Daradici 5

Constantin Cubleșan

Lecție de estetică în formula memorialului 6

Cleopatra Lorințiu

Muzică și cuvânt. Vitralii 7

Vistian Goia

Istorie și cărturărie 8

comentarii

Marin Iancu

O capodoperă în șapte lecturi 9

Gheorghe Glodeanu

Epistolar B.P. Hasdeu 11

poezia

Dumitru Velea

12

cartea străină

Ștefan Manasia

Cum își pierd/recuperează oamenii strălucirea 13

filosofie

Acad. Alexandru Surdu

Scheme dialectico-speculative triadice, tetradice și pentadice 14

Viorel Igna

Adevărata politică este educația 15

Vasile Zecheru

Plotin, maestru spiritual 17

eseu

Christian Crăciun

Războiul nevăzut al cuvântului 20

Adrian Lesenciuc

Blaga la Echinox 21

diagnoze

Andrei Marga

Revenirea la sens 23

social

Ani Bradea

România și oamenii săi din lume (XXVI) 25

genul epistolar

Cristina Struțeanu

Cartolină de curățare (a mea către mine) 29

showmustgoon

Oana Pughineanu

Nu călcați pe status 30

însemnări din La Mancha

Mircea Moț

Dinspre Coasta Boacii 31

teatru

Andreea Lupu

Scena de teatru pentru copii din spatele ecranului 32

Leta Popescu

Funcții și disfuncții în teatrul românesc 32

conexiuni

Silvia Suci

Joshua Reynolds vs. Thomas Gainsborough (II) 34

plastica

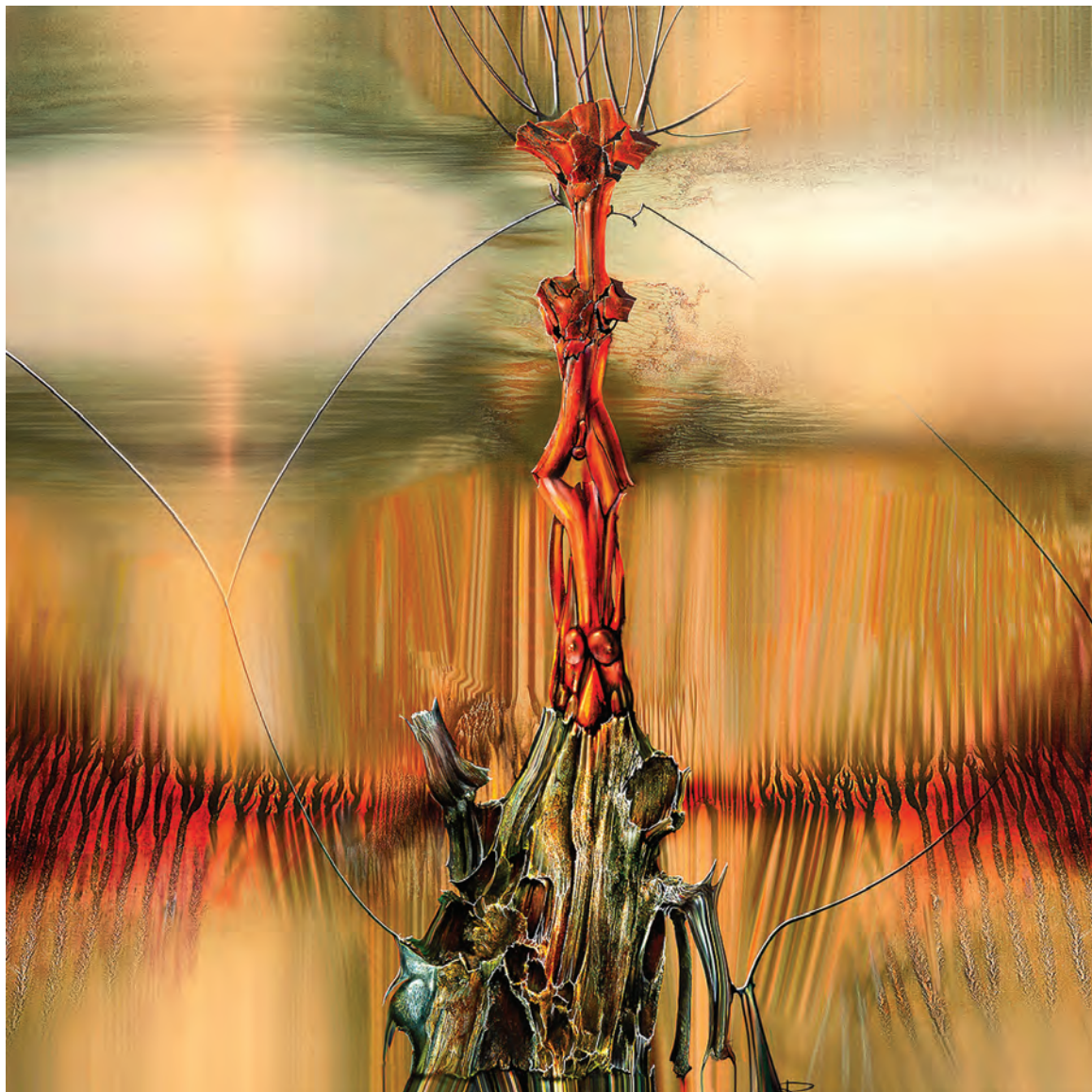
Svetlana Maier

Pictorul Radu-Anton Maier sau obsesia realităților imaginare 36

plastica

Pictorul Radu-Anton Maier sau obsesia realităților imaginare

Svetlana Maier



Radu-Anton Maier

Înălțare metafizică (2017), 100 x 100 cm, acrilic pe pânză

„Realitatea ar trebui să fie prezentată așa cum ne temem că ar putea fi sau așa cum sperăm că va fi, dar niciodată așa cum este.” (Radu-Anton Maier)

Radu-Anton Maier – pictor, grafician, desenator și ilustrator, reprezentat de bază al generației explozive din România anilor '60 – aparține elitei celor mai importanți artiști plastici din România, cu distincte inflexiuni pe scena artistică internațională. Exponent al post-avangardismului românesc, artistul – ca nimeni altul din generația sa – introduce la baza propriului univers artistic semnificative leitmotive onirice și pendulează constant între universuri arhetipale, permanent conturbate de lumi vizionare, care generează adevărate metafore narrative. Privită în toată complexitatea sa, opera artistului este

o explozie coloristică și o revelație vizuală. Dialogul imaginar al peisajelor decurge constant între trecut și prezent, între dezrădăcinare și înrădăcinare, unificate în jurul unor leitmotive reprezentative pentru pictura maieriană. În primele decenii ale creației sale predomină simbolurile coloanelor monumentale, a suprafețelor în ruină cu contururi periclitate, înlocuite treptat de rădăcini dominante, elemente siderale, avalanșe de culoare între albastru, verde toxic și roșu însângerat, a vaselor comunicante create între spațiile încremenite.

Pictorul Radu-Anton Maier a avut o predicție aparte pentru ruinele daco-romane, iar mai târziu pentru Grecia cu arhipelagurile ei și pentru Turcia cu diversele ei reminiscențe istorice. Printr-o formulă originală, adaptată procesului de remodelare a propriului univers arhetipal, autorul se regăsește și excelează prin

Continuarea în pagina 35

ABONAMENTE

Prin toate oficiile poștale din țară, revista având codul 19232 în catalogul Poștei Române, sau prin expedierea sumelor: 40,8 lei – trimestru, 81,6 lei – semestru, 163,2 lei – un an, prin mandat poștal pe adresa redacției (Cluj-Napoca, str. Universității nr. 1).

Tiparul executat de:
TIPOGRAFIA ARTA Cluj



Pictorul Radu-Anton Maier sau obsesia realităților imaginare

simbolistica ruinelor studiate la fața locului, ca instrument ideatic de exprimare a monumentalității trecutului. Nucleul arhitectural solid, combinat cu o gamă cromatică armonios selectată, rezultă din corelația strânsă dintre disciplina severă a proporțiilor și acribica rigoare a armoniilor. Pentru a duce mai departe acest proces, mai târziu coloanele și arcadele au fost puse în umbră sau chiar înlocuite de rădăcini și liane. Pentru Radu-Anton Maier – a cărui artă tratează creativ teme ale alienării, distrugerii, ruinelor și declinului – utilizarea leitmotivului rădăcinii ca element principal este o metaforă adecvată pentru reprezentarea conceptului de deșărădăcinare și înrădăcinare, proces prin care a trecut el însuși, fiind obsedat până în prezent. Unele pânze conțin ramuri solide, dar uscate, fire care întrepătrund spațiile întunecate ale imaginii ca o frontieră nedorită. Lucrările cu tentă aparent realistă, care insinuează o relație mascată cu realitatea reprezentabilă, trezesc asociații și amintiri care sunt contaminate cu imagini proprii ale sinelui interiorizat. Suprapunerile contrastante sunt programatice. Atmosfera aparent grațioasă și însoțită devine apăsătoare, iar leitmotivul lianelor capătă un caracter paradigmatic. Rădăcinile migrează dintr-un univers fictiv într-o atmosferă extraordinară, reflecție care se extinde dominant între cer și pământ, localizând orizontul închiuit și accentuând elementele de legătură care se dizolvă în înalțuri. Firele de legătură domină pânza și se extind pe toată suprafața acesteia de jos în sus, de la stânga la dreapta și invers, bidimensionalitatea fiind întreruptă doar de linia omniprezentă a orizontului. Astfel comunicarea între picturi este permanent actualizată, conferindu-i întregii creații un caracter de operă deschisă.

Monumentalitatea tablourilor câștigă în intensitate pe măsură ce îmbinarea realistă a rădăcinilor este dusă la extrem, iar privitorul este confruntat cu o reprezentare criptică și aproape abstractă a acestei metamorfoze. Întreaga orchestrație cromatică câștigă în dramatism odată cu regizarea multipunctică a luminii, dirijată de obicei din mai multe surse voit orientate și intensificate. Multitudinea structurilor spațiale este concentrată în lanțuri de universuri paralele, proiectate în infinit și redată consecvent prin oglinziri în apă, conturbate deseori de o ceață de diverse intensități. În aceste lucrări, care sunt în mare parte compoziții suprarealiste, impresia realistă se degajă doar din elementele grafice ușor identificabile și redată prin forme geometrice stricte.

De-a lungul istoriei, procesul deșărădăcinării și al înrădăcinării a generat în mod repetat forme mixte de culturi, dar a adus și schimbări sau combinații ale căror variațiuni sunt rezultatul unui proces cultural constant. Seria artistică a rădăcinilor conține simbioza deplină a procesului deșărădăcinării și înrădăcinării, stare trăită intens și la propriu de către autor. Primul contact cu picturile lui Radu-Anton



Radu-Anton Maier
acrilic pe pânză 93 x 59 cm,

Vegetație V (2015)

Maier provoacă și generează întrebări despre relația directă a artistului cu o situație dată, studiul peisagistic care l-a marcat, leitmotivele care au rezultat și, mai presus de toate, despre modul de lucru ales la crearea și aplicarea unui motiv sau altuia.

Cu adevărat uimitoare este virtuozitatea tehnică și stăpânirea perfectă a mijloacelor disponibile. Nu există aproape nici o pictură doar în ulei, doar cu culori acrilice sau doar cu tempera, ci mai degrabă un amestec sobru al tehnicilor și materialelor disponibile. Pictorul îmbină până la opt straturi de vopsea, aplicate cu pulverizatorul și izolate succesiv cu un lac protector. Pensula este rareori folosită, fiind înlocuită cu răzuitoare, cuțite, lame de ras, ace, freze, șmirghel și „instrumente” similare. Imprimarea și impregnarea, frotajul și acroșajul completează aceste modalități tehnice variate de creație. Peisajele sale debordează de luminozitate dirijată prin gradații fine, trasate cu precizie cu ajutorul șablonului și transpuse prin intermediul pulverizatorului. Până în prezent, airbrush-ul rămâne instrumentul său principal de lucru în această combinație de tehnici mixte.

Opera artistică a maestrului oglinzilor – extinsă pe o perioadă de cel puțin șase decenii – reflectă diverse formule stilistice a căror intercalare generează suprapunerea și alăturarea sublimelor spații onirice în permanentă interferență. Reflecția, ca modalitate de îmbinare și multiplicare a spațiilor create, stă la baza demersului artei sale poetice accentuând fuga artistului de real, de concret, de palpabil. Apropierea de realitate prin distanțare este realizată printr-o prezentare precisă a elementelor bizare. Simbioza dintre regnul real și oniric străbate ca un fir indicator întreaga sa creație și invită spectatorul la meditație și introspecție.